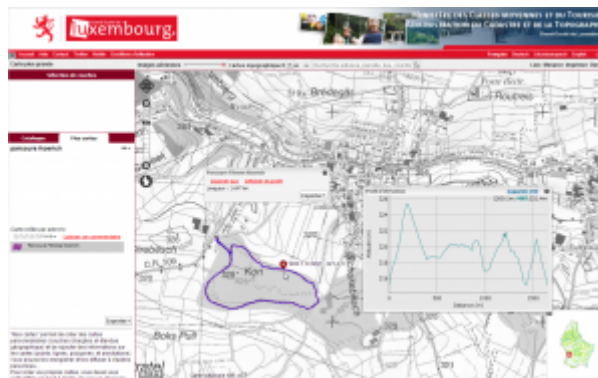


Fonctionnalité MyMaps



Introduction

La fonctionnalité "MyMaps" du géoportail permet aux utilisateurs de créer leur propre carte à l'intérieur du géoportail. Cette carte est sauvegardée et peut être partagée avec d'autres utilisateurs à travers différents moyens:

- Envoi d'un lien vers la carte
- A travers une couche sur le géoportail dans laquelle on peut voir toutes les cartes publiques
- Dans Google Earth à l'aide d'un export en KML
- Sur un GPS de poche à l'aide d'un export en GPX

Qu'est-ce qu'on entend par "une carte" dans ce contexte

Lorsqu'on parle de carte dans ce contexte, on parle de

- points, lignes, surfaces dessinées ou importées par l'utilisateur
- choix du guichet thématique
- choix du fond de plan et des couches du géoportail qui sont actives
- étendue de la carte montrée lors de la première visualisation

Les objets dessinés ou importés par l'utilisateur peuvent être décorés à l'aide d'une couleur et d'une largeur de trait configurables.

Login



Afin d'être en mesure de créer de nouvelles cartes, l'utilisateur doit se connecter à l'aide du bouton login

qu'on trouve en haut à droite des différents guichets thématiques du géoportail. Le nom d'utilisateur et le mot de passe sont les mêmes que pour la rubrique "Commande en ligne" du géoportail. Si un tel compte n'existe pas encore, l'utilisateur peut en créer un en passant par [cette page](#).

Une fois logué, il a accès à de nouvelles fonctionnalités dans l'onglet "Mes cartes" qui se situe dans le volet de gauche de l'application.

Créer une carte



[Créer une nouvelle carte](#)

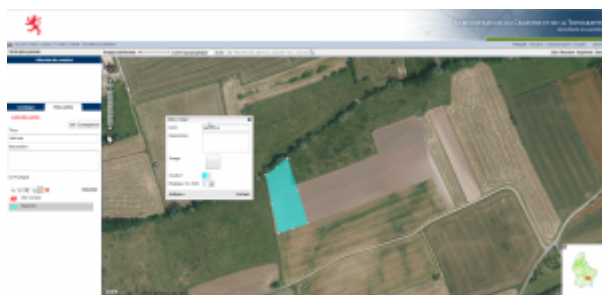
Une fois l'utilisateur logué, il peut créer une nouvelle carte en cliquant sur le lien "Créer un nouvelle carte" dans l'onglet "Mes cartes" du volet gauche de l'application.

Il peut ensuite saisir un titre et un descriptif pour sa carte. Au moment où il clique sur enregistrer, l'application sauvegarde ces informations ainsi que le guichet thématique, les couches affichées en arrière-plan et l'emplacement actuel de la carte.

En plus, il peut définir sa carte comme étant publique, ce qui va faire apparaître les objets de la carte dans un couche spéciale [ici](#).

L'utilisateur peut rajouter des objets à la carte en les dessinant ou en les important.

Dessiner des objets



L'utilisateur peut rajouter des objets géographiques en passant par une des icônes qui se trouvent en-dessous des champs de saisie du titre et du descriptif. Il peut soit dessiner un point, une ligne ou une surface ou encore un texte à faire apparaître sur la carte. Une fois le dessin terminé par un double clic, un écran permet de saisir un titre et un descriptif pour l'objet en question, ainsi que de rajouter éventuellement une image.


Importer des objets

Au lieu de dessiner, l'utilisateur a également la possibilité de créer un objet en l'important depuis un fichier GPX ou KML.

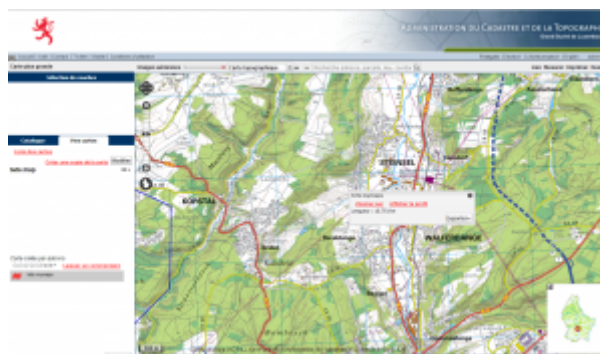
- GPX est un format d'échange utilisé par des GPS portables et des smartphones.
- KML est un format d'échange utilisé notamment en relation avec Google Earth.

Une fois les objets importés, l'utilisateur peut changer la couleur et la largeur de traît, éditer le tracé en déplaçant des sommets et ajouter une image.

Modifier des Objets

Il est possible de modifier les objets à tout moment. Pour ce-faire, il suffit de cliquer sur l'outil de modification/édition  se trouvant sur dans le menu de gauche.

Consulter une carte



Une fois une carte créée et sauvegardée, la carte peut être consultée par le créateur ou des tiers.
Ouvrir une carte

Si on reçoit un lien sur une carte, on arrive sur une page qui affiche la carte ainsi que son descriptif.
Sur cette page, on peut :

- Consulter la carte et ses objets
- Evaluer la carte
- Commenter la carte
- Exporter la carte ou ses objets
- Créer une copie de la carte

Consulter la carte et ses objets

On peut interagir avec un carte en cliquant sur les différents objets qui la composent, soit à travers le panneau de gauche soit en cliquant sur les objets dans la vue cartographique à droite.

S'il s'agit de points ou de textes, l'utilisateur voit apparaître le titre et le descriptif de l'objet ainsi que l'éventuelle photo et un lien "zoomer sur" permettant de rapprocher la carte sur l'objet en question.

S'il agit d'une ligne, l'utilisateur voit en plus sa longueur et peut faire afficher le profil en hauteur de la ligne. Une fois le profil affiché, il peut interagir entre le profil et la carte en cliquant dans le profil afin de voir apparaître un point rouge sur la carte indiquant l'endroit correspondant.

S'il s'agit d'une surface, l'utilisateur voit en plus la surface de l'objet.

Commenter une carte



Tout utilisateur, logué ou pas, peut envoyer un commentaire à l'auteur d'une carte. Ces commentaires ne sont pas sauvegardés, mais uniquement transmis par email à l'auteur.

Si l'utilisateur est logué, il ne doit pas renseigner son nom et son adresse email. Il doit uniquement entrer son commentaire et valider à l'aide d'un captcha. S'il n'est pas logué, il doit en plus saisir son nom et son adresse email.

Evaluer une carte



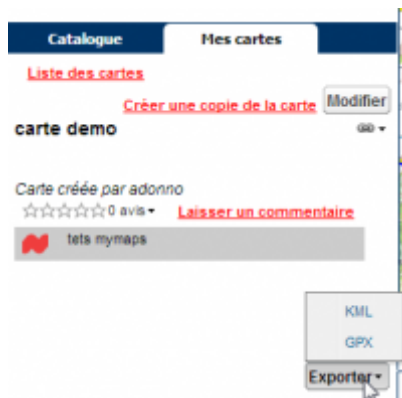
Chaque utilisateur, qu'il soit logué ou pas, peut évaluer une carte en lui attribuant une note de 1 à 5.

Exporter une carte ou ses objets

Un utilisateur peut exporter une carte en format GPX ou KML.

- GPX est un format d'échange utilisé par des GPS portables et des smartphones.
- KML est un format d'échange utilisé notamment en relation avec Google Earth.

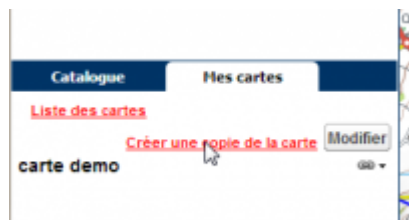
Il a le choix entre exporter toute la carte avec la somme de tous ses objets ou exporter seulement un élément de la carte (p.ex. une ligne particulière). Pour exporter la carte entière, il peut cliquer sur le bouton exporter en bas à droite du panneau de gauche.



Pour exporter un objet particulier il doit d'abord cliquer sur l'objet en question, soit dans la liste à gauche, soit dans la carte et ensuite actionner le bouton exporter en bas à droite du popup.



Créer une copie de la carte



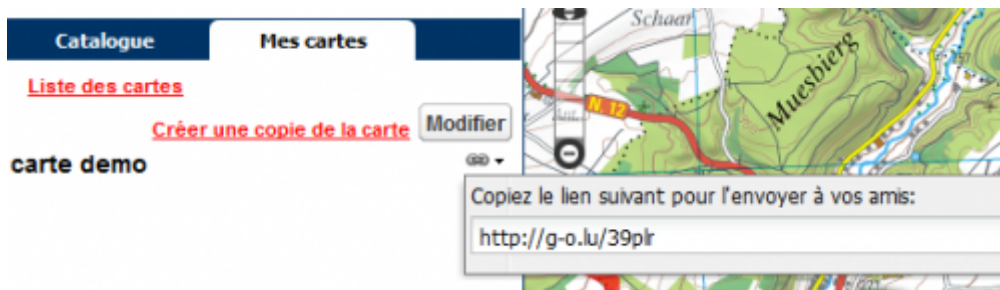
Si un utilisateur logué ouvre une carte mymaps dont il n'est pas l'auteur, il a un choix supplémentaire: "Créer une copie de la carte". Cela lui permet de créer sa propre copie de la carte et de ses objets qu'il peut alors éditer indépendamment de la carte originale.

Partager une carte

Chaque utilisateur peut partager sa carte avec d'autres utilisateurs. Pour cela il a 3 possibilités:

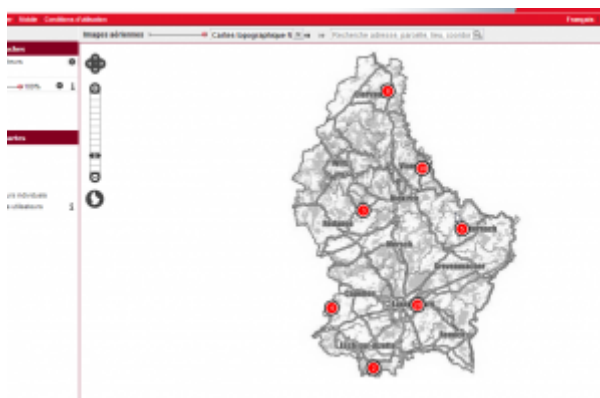
- un lien
- la couche des cartes publiques
- une catégorie

Par un lien



Chaque utilisateur peut partager sa carte avec un tiers en cliquant sur l'icône "lien" en haut à côté du titre de la carte. Cette icône va ouvrir une petite fenêtre contenant un lien qui peut être transmis à des tiers pour accéder à la carte en question

Par la couche des cartes publiques



Si un utilisateur coche la case "publique" en-dessous du descriptif de la carte, il peut la faire apparaître dans la couche "Contenu généré par des utilisateurs" dans le portail tourisme.

Dans une catégorie

Certains utilisateurs ont le droit de mettre leur carte dans une catégorie. Cette catégorie correspond à une couche du géoportail, comme par exemple la couche des autopédestres. Si l'utilisateur a le droit de mettre sa carte dans la couche autopédestre et qu'il a coché la case "publique", la carte apparaîtra dorénavant dans la couche "Autopédestres" du portail tourisme.

From:

<http://wiki.geoportail.lu/> - **GEOWIKI**

Permanent link:

<http://wiki.geoportail.lu/doku.php?id=fr:mymaps>

Last update: **2013/02/07 10:16**

